

# YSGOL HAFODWENOG

## Polisi Defnyddio a Chamddefnyddio Sylweddau

Mae Confensiwn y Cenhedloedd Unedig ar Hawliau'r Plentyn (CRC) wrth galon cynlluniau, polisiau, arferion ac ethos ein hysgol. Fel ysgol sy'n parhau hawliau rydym nid yn unig yn addysgu am hawliau plant ond hefyd yn gosod esiampl o hawliau a pharch ym mhob perthynas - yn gysylltiedig ag Erthyglau 6, 33, 36 (CRC).

### Cymhwyso'r polisi

Mae'r polisi hwn yn berthnasol ar holl dir ac adeiladau'r Ysgol. Mae'r polisi'n berthnasol hefyd ar unrhyw ymweliad Ysgol.

### Rhesymeg

Mae Ysgol Hafodwenog wedi ymrwymo i iechyd a diogelwch ei haelodau a bydd yn cymryd camau i ddiogelu eu lles. Nid yw Ysgol Hafodwenog yn derbyn camddefnydd o gyffuriau neu sylweddau gan aelodau'r ysgol, na chyflenwi'r sylweddau hyn yn anghyfreithlon. Mae Ysgol Hafodwenog yn cydnabod pwysigrwydd ei rôl fugeiliol yn lles pobl ifanc, a bydd yn ceisio cefnogi pawb wrth ymdrin â sefyllfaoedd sy'n ymwneud â Sylweddau.

Mewn ymateb i'r pryderon yr ydym yn eu rhannu'n lleol ac yn genedlaethol dymunwn ddatgan, fel rhan o'n gofal am les ein disgyblion, fod Ysgol Hafodwenog yn credu ei bod yn ddyletswydd arni roi gwybodaeth ac addysg i bobl ifanc am ganlyniadau defnyddio a chamddefnyddio sylweddau. Mae'r ysgol yn mabwysiadu safbwynt cadarnhaol ar y mater hwn, gan gredu bod addysg iechyd yn rhan allweddol o Addysg Personol a Chymdeithasol y disgyblion i gyd.

Yn sylfaenol i werthoedd ac ymarfer ein Hysgol mae'r egwyddor o rannu'r cyfrifoldeb am addysg ein pobl ifanc gyda'r rhieni, drwy roi gwybodaeth iddynt a'u cynnwys bob amser. Mae cyfathrebu a chydweithio effeithiol yn hanfodol er mwyn gweithredu'r polisi hwn yn llwyddiannus. Er ein bod yn cydnabod bod nifer y bobl ifanc sy'n defnyddio ac yn camddefnyddio sylweddau ar gynydd, ystyrir ei bod yn bwysig cydnabod bod nifer fwy o bobl ifanc yn dewis peidio â defnyddio neu gamddefnyddio sylweddau. Byddwn yn parhau i gefnogi eu hanghenion gwahanol.

Rhannwyd y polisi'n 2 ran:

**1: Addysg defnyddio a chamddefnyddio sylweddau**

**2: Ymateb yr Ysgol i ddigwyddiadau yn ymwneud â sylweddau**

### Beth yw'r Sylweddau?

## **Mae'r ystod o sylweddau y mae'r polisi hwn yn ymdrin â hwy yn cynnwys**

- Tybaco gan gynnwys e-sigaréts
- Alcohol
- Meddyginiaethau dros y cownter
- Meddyginiaethau presgripsiwn yn unig, gan gynnwys steroidau anabolig a benzodiazepines
- Sylweddau anweddol, gan gynnwys gyriannau aerosol, bwtan, toddyddion a glud
- Sylweddau anghyfreithlon, gan gynnwys heroin, cocên, ecstasi, amffetaminau, LSD, GHB a chanabis

## **Addysg Camddefnyddio Sylweddau**

Mae'r ysgol wedi ymrwmo i gyflwyno'r ***Cynllun Ysgolion Iach***.

Drwy ein cwricwlwm ABCh presennol a Maes Dysgu a Phrofiad Iechyd a Lles, mae ein disgyblion Cyfnod Sylfaen yn cael cyfleoedd i wneud y canlynol:

- datblygu dealltwriaeth o beryglon yn y cartref a'r amgylchedd y tu allan
- deall bod yna sylweddau 'da' a 'drwg' gyda meddyginiaethau'n cael eu dosbarthu fel sylweddau 'da' a all wneud i chi deimlo'n well, tra mae sylweddau eraill yn beryglus.

Caiff ein disgyblion Cyfnod Allweddol 2 gyfleoedd i wneud y canlynol:

- nodi cysylltiadau rhwng achos ac effaith
- gwahaniaethu rhwng 'ffeithiau', credoau a safbwyntiau
- ffurfio barn bersonol a gwneud dewisiadau gwybodus
- deall y gall gwneud penderfyniadau mewn perthynas â sylweddau effeithio ar ansawdd eu bywydau hwy eu hunain a bywydau pobl eraill
- deall beth yw pwysau cyfoedion a sut i wrthod / gwrthsefyll
- deall yr effeithiau niweidiol iddynt hwy eu hunain ac i eraill, gan gynnwys effeithiau tymor hir tybaco, alcohol, sylweddau cyfreithlon ac anghyfreithlon
- dysgu'r derminoleg gywir a roddir i amrywiaeth o sylweddau.

Mae pob un o'n disgyblion hefyd yn cael eu haddysgu am yr arfer 'Peidiwch â Chyffwrdd, Dywedwch' mewn perthynas â chyffwrdd neu yfed sylweddau sydd wedi'u taflu neu nodwyddau chwistrellu. Cyfarwyddir disgyblion i beidio â chyffwrdd ag unrhyw sylweddau y gallant ddod o hyd iddynt yn yr ardal leol a hysbysu oedolyn y gallant ymddiried ynddo neu'r heddlu.

Mae Swyddog Cyswllt Heddlu lleol ein Hysgol, P.C. Ian Ayres, yn cyfrannu i Gwricwlwm Addysg Camddefnyddio Sylweddau yr ysgol fel rhan o Raglen Gyswllt Heddlu Ysgolion Cymru Gyfan. Ceir Matrics Gwersi penodol y mae'n rhaid i P.C. Ian eu cyflwyno yn ein hysgol. Mae'r gwersi canlynol o'r Matrics yn cyfrannu at Gwricwlwm Addysg Camddefnyddio Sylweddau ein hysgol:

**Cyfnod Sylfaen (CS); Pwy? Beth? Ble?**

**Cyfnod Allweddol 2 (CA2): Sylweddau Sinistr ac Felly, Beth Yw'r Broblem?**



## Matrics Gwersi 2022/23

Blwyddyn Ysgol	Craidd Critigol	Darpariaeth Dargedig	Dewislen Ategol
BI 1		BI1-2 Perthnasoedd Diogel /Cam-drin Domestig Hafan Ddiogel	BI0-2 Diogelwch Pabl sy'n Ein Helpu Ni BI1 Diogelwch Chwarae'n Ddiogel
BI 2			BI2 Cyffuriau Pwy? Beth? Ble? BI2 Ymddygiad Cywir neu Anghywir?
BI 3		BI3 Diogelwch y Rhynggrwyd Cadw'n SMART	BI3 Bwlio Cerrig a Ffyn
BI 4		BI4 Cyffuriau Sylweddau Sinistr BI4 Diogelwch/Camdriniaeth Ffrind neu Elyn	
BI 5	BI5-6 Cyffuriau Dy Ddewis Di	BI5 Diogelwch y Rhynggrwyd /Bwlio Seiber Byddwch yn Seiber Ddiogel BI5-6 Ymddygiad Gwrthgymdeithasol Wnes i Ddim Meddwl	BI5 Ymddygiad Gwrthgymdeithasol Y Parc BI5-6 Ffônau Symudol Dychmygwch Hwn
BI 6	BI6 Camdrin Rhywiol ar Blant Stori Griff		BI6 Cyffuriau/ Alcohol a Thoddyddion Felly, Beth yw'r Broblem? BI6 Perthnasoedd Diogel Yr Hawl i Fod yn Ddiogel
BI 7	BI7 Cyffuriau/Alcohol Meddwl am Yfed	BI7 Secstio Pictiwr Peryq	BI7 Cyffuriau/SSN Newydd a Niweidiol BI7 Canlyniadau Troseddu Dewis Kiddo
BI 8	BI8 Cyffuriau Edifar y Dydd	BI8 Diogelwch y Rhynggrwyd Edrychwch Pwy Sy'n Siarad BI8 Llinellau Siroel Cwlwm Twyll	BI8 Bwlio Tom'r Cylch BI8 Seiberdroseddu Peidiwch â Chamu at... BI8 Radicaleiddio ac Ethafiaeth Egin Ethafiaeth
BI 9	BI9 Ecsplœetio Rhywiol Twyll Peryglus BI9 Cyffuriau/Alcohol Trwb! Dwbl BI9-11 Cydsynio Rhywiol Na Yw Na	BI9 Perthnasoedd Diogel /Cam-drin Domestig Niwed Cudd	BI9 Diogelwch Pam Arfau?
BI 10	BI10 Cyffuriau Cyfraith Cyffuriau		BI10-11 Cydsynio Rhywiol Ie/Na BI10-11 Cyffuriau/SIEDs Gwedd Gwallqafwydd BI10 Amrywiaeth Achub Fit BI10 Diogelwch/Trosedd Ceir Dewis Diolal
BI 11			BI11-13 Diogelwch/ Gwrthdrawiadau Traffig Olivia

Mwy o wybodaeth ar gael ar [SchoolBeat.cymru](https://www.schoolbeat.cymru)

Mae gweithredu sesiynau Amser Cylch a gwersi SEAL ar draws yr ysgol hefyd yn cyfrannu'n sylweddol at ddatblygu'r medrau, yr agweddau a'r gwerthoedd y mae ar ddisgyblion eu hangen wrth iddynt symud ymlaen drwy bob cyfnod o fywyd.

### CYFRINACHEDD

Gall fod yn briodol i staff ddarparu cymorth a chyngor un-i-un i ddisgyblion. Mewn amgylchiadau o'r fath, bydd staff yn gwneud disgyblion yn ymwybodol na allant gynnig cyfrinachedd llwyr. Bydd yr holl staff yn cadw at Bolisi Amddiffyn Plant yr ysgol.

# **Gweithdrefnau ar gyfer rheoli digwyddiadau yn ymwneud â chamddefnyddio sylweddau**

## **Diffiniad o ddigwyddiad**

Mae'n amhosibl rhoi rhestr lawn o ddigwyddiadau a all fod wedi eu cynnwys yn y polisi hwn, ond mae'r canlynol yn enghreifftiau o'r math o ddigwyddiadau sydd wedi eu cynnwys:

- sbwriel sy'n gysylltiedig â chamddefnyddio sylweddau yn neu o gwmpas y safle e.e. caniau, chwistrelli;
- amheuaeth a honiadau am weithgareddau unigolyn;
- datgeliad am gamddefnyddio sylweddau ar y safle neu rywle arall tra bo'r ysgol yn gyfrifol e.e. taith ysgol;
- plant yn dangos arwyddion clir o gamddefnyddio sylweddau;
- meddu ar sylweddau tra mae plant, pobl ifanc neu oedolion yn gyfrifoldeb yr ysgol;
- defnyddio sylweddau tra bod plant, pobl ifanc neu oedolion yn gyfrifoldeb yr ysgol;
- gwerthu neu ddelio mewn sylweddau tra bod plant, pobl ifanc neu oedolion yn gyfrifoldeb yr ysgol

## **Camau pellach a allai ddilyn digwyddiad**

Ar gyfer digwyddiadau sy'n ymwneud â disgyblion a sylwedd anghyfreithlon, bydd yr ysgol yn defnyddio Ffurflen Adrodd am Ddigwyddiadau Cysylltiedig â Chyffuriau yr AALI.

Ar gyfer digwyddiadau eraill sy'n ymwneud â disgyblion, dilynir gweithdrefnau arferol yr ysgol ar gyfer cofnodi digwyddiadau ymddygiad fel y nodir yn y Polisi Ymddygiad.

Yn unrhyw gamau a gymerir gan yr ysgol yn dilyn digwyddiad, bydd lles y disgyblion dan sylw yn hollbwysig. Trefnir cefnogaeth i'r disgyblion dan sylw a'u rhieni/gofalwyr mewn trafodaeth ag asiantaethau priodol.

Gall camau disgyblu a gymerir yn erbyn disgyblion gynnwys gwaharddiadau cyfnod penodol ac, mewn amgylchiadau eithriadol, gwaharddiad parhaol. Bydd yr ysgol yn dilyn y canllawiau a nodir yn Camddefnyddio Sylweddau: Canllawiau i Ysgolion yr AALI a Chylchlythyr 17/02 Llywodraeth Cynulliad Cymru.

Yn dilyn digwyddiad, bydd yr ysgol hefyd yn adolygu'r addysg camddefnyddio sylweddau a roddir i ddisgyblion ac yn gwneud newidiadau i hyn yn ôl yr angen.

## **ADOLYGIAD**

Caiff y polisi hwn ei adolygu bob blwyddyn neu yn gynt na hynny os bydd deddfwriaeth a chanllawiau'r Awdurdod Lleol yn newid.

## Atodiad E: Tabled ar gyfer ffurflen cofnodi digwyddiadau camddefnyddio sylweddau

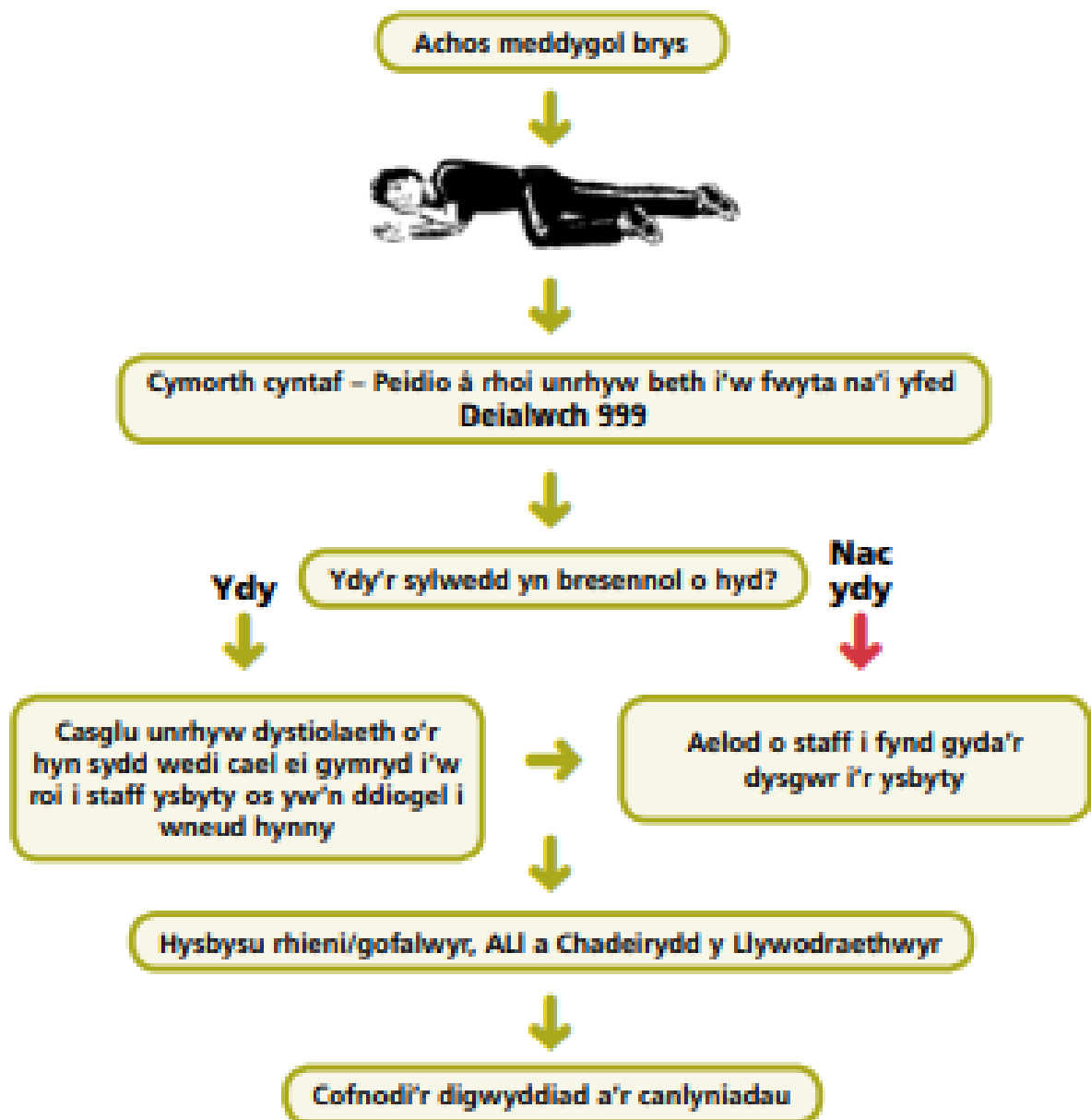
Ysgol/Sefydliad:	Dyddiad y digwyddiad:	Dyddiad ac amser cofnodi:  Cofnodwyd gan:	
Person(au) ifanc:	Enwau:	Rhif cyswllt cartref:	
Disgrifiad o'r digwyddiad:			
Categori o ddigwyddiad	Gweithredu	Gan bwy	Wedi cysylltu â
<b>Categoriâu:</b> 1. Sbwriel cysylltiedig â chyffuriau    2. Meddiant    3. Cyflenwi 4. O dan ddylanwad                            5. Ddim yn ddysgw'r/aelod			
Enw/Disgrifiad o'r sylwedd:	Swm/Maint:	Gwaredwyd gan:	Cadwyd ymhle:
Llofnodwyd: _____		Llofnodwyd: _____	
Tari: _____		Tari: _____	
Dyddiad: _____		Dyddiad: _____	

## Atodiad B: Gweithdrefnau ymateb a awgrymir ar gyfer digwyddiadau camddefnyddio sylweddau

### Gweithdrefn ymateb a awgrymir: achosion meddygol brys

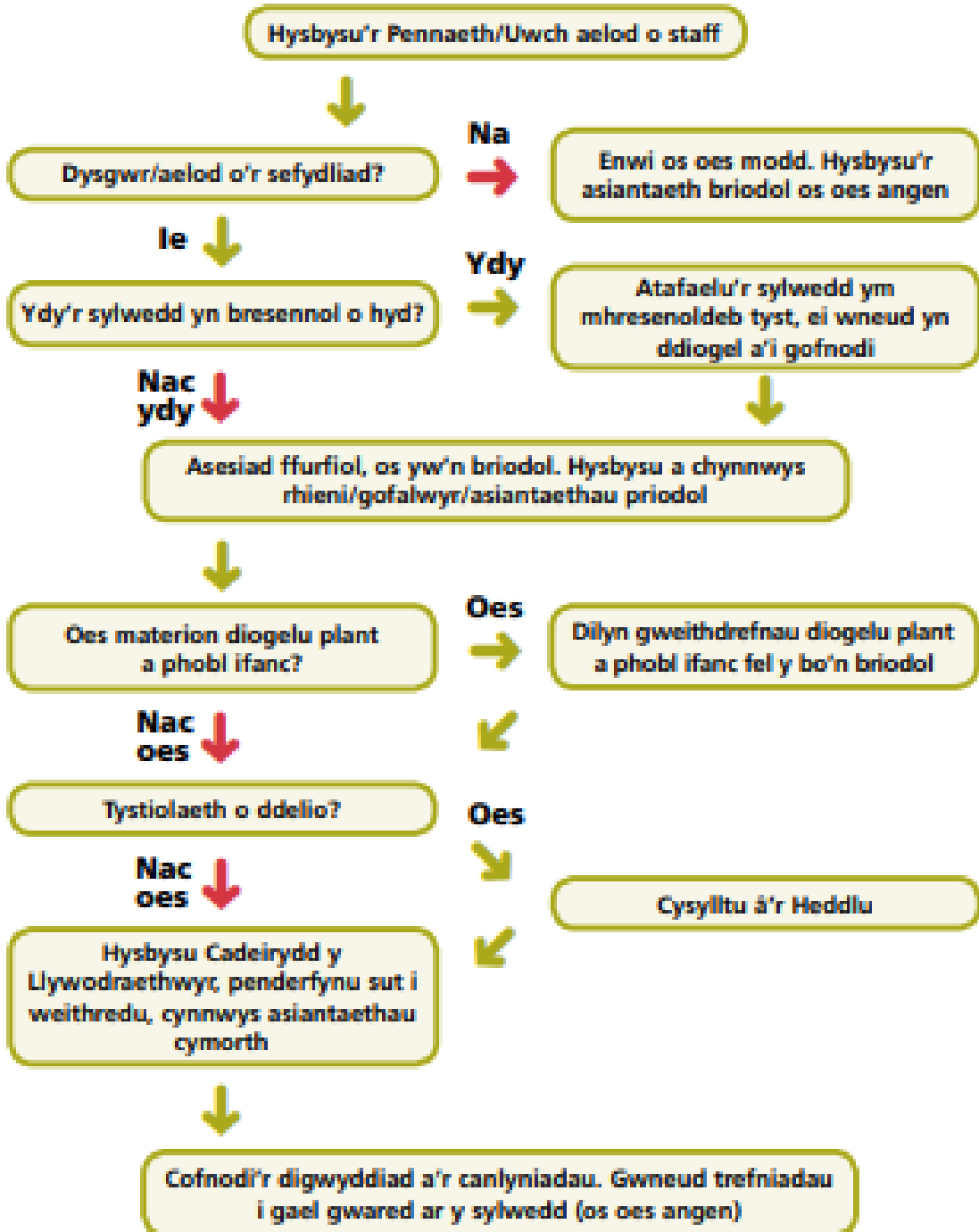
Mae'r weithdrefn hon yn berthnasol i sylweddau cyfreithlon a sylweddau anghyfreithlon.

Os yw rhywun yn anymwybodol neu mewn coma ar ôl defnyddio sylweddau, mae'n rhaid i gymorth cyntaf ddod yn gyntaf cyn gweithredu mewn unrhyw ffordd arall. Dylai meddwi neu benfeddwi difrifol, anymwybyddiaeth a lled-anymwybyddiaeth i gyd gael eu hystyried yn achosion meddygol brys. Os ydych yn ansicr, dylech ei drin fel achos brys meddygol bob tro.



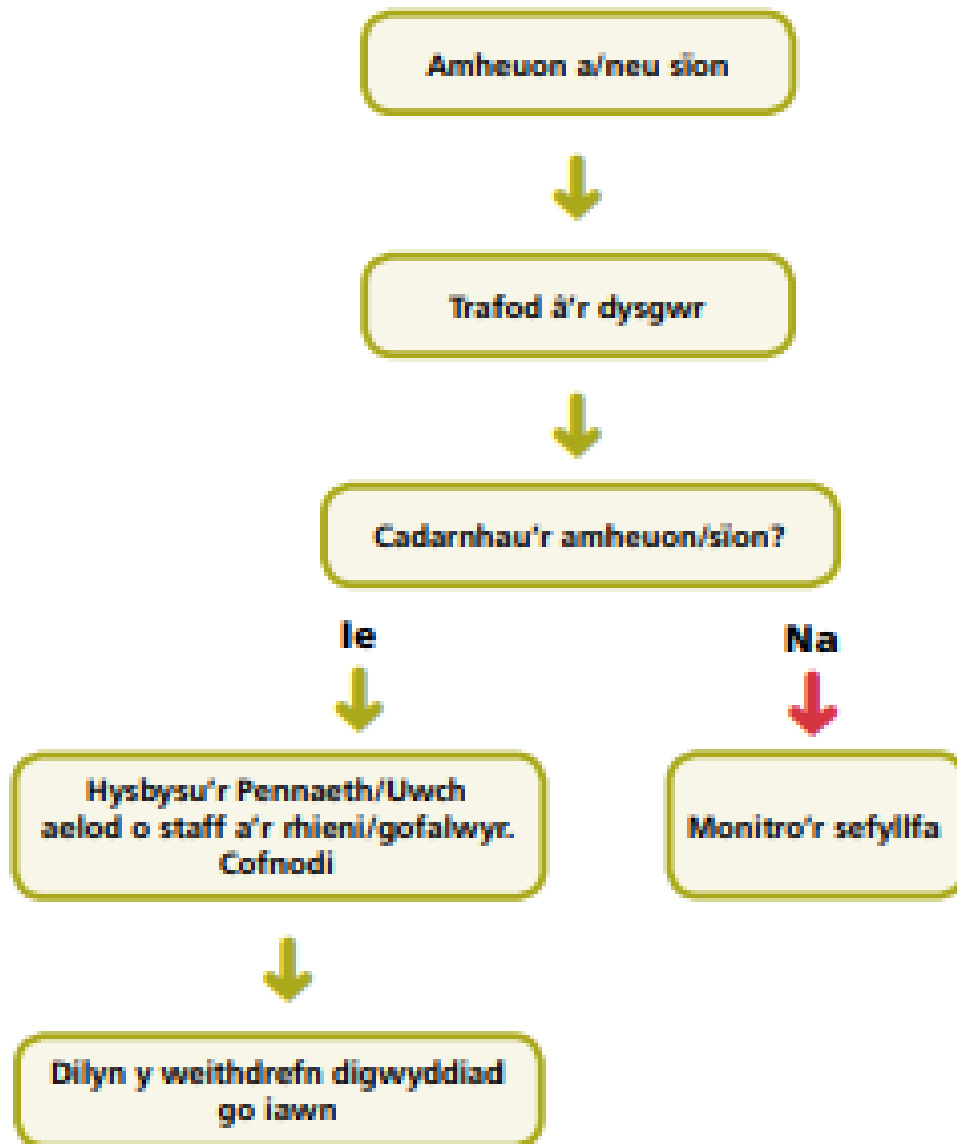
## Gweithdrefn ymateb a awgrymir: digwyddiad go lawn

Mae'r weithdrefn hon yn berthnasol i sylweddau cyfreithlon a sylweddau anghyfreithlon.



## Gweithdrefn ymateb a awgrymir: amheuon neu sion

Mae'r weithdrefn hon yn berthnasol i sylweddau cyfreithlon a sylweddau anghyfreithlon.



Wed'i atgynhyrchu gadael ddiarwyddedd Rhondda Cynon Taf.

Adolygir y Polisi hwn yn flynyddol.