



Starting School – Dechrau Ysgol

Mae dechrau yn yr ysgol yn gam mawr i'r teulu cyfan.

Gweler rai awgrymiadau a gall fod yn ddefnyddiol.

Starting school is a big step for the whole family.

Please find enclosed some tips that you may find useful.

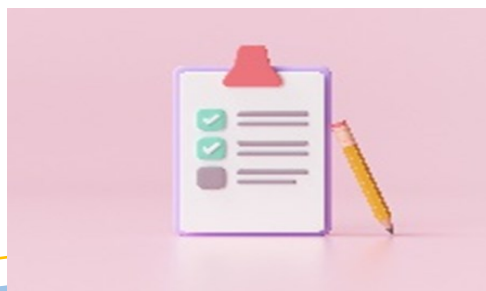


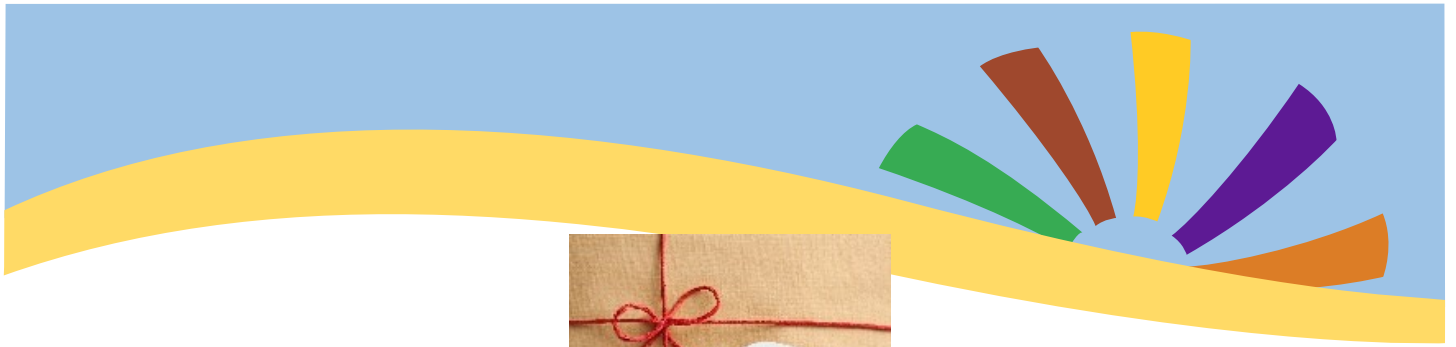
Bod yn Drefnus

Mae'n help mawr i ni os yw'ch plentyn yn dod i'r ysgol gyda'r pethau y bydd ei hangen arnynt am y diwrnod i ddod, fel ei gôt (hyd yn oed os nad yw'n edrych fel ei bod yn mynd i fwrw glaw), ffrwyth a photel ddŵr.

Be Organised

It really helps us if your child comes to school with the things they'll need for the day ahead, like their coat (even if it doesn't look like it's going to rain), fruit and a water bottle.





Labelwch bopeth

Mae labelu holl wisg ysgol a chit eich plentyn yn help. Os gellir tynnu dilledyn i ffwrdd, ei roi i lawr neu ei adael ar ôl, labelwch ef!

Label everything

Labelling all of your child's school uniform and kit will help. If it can be taken off, put down or left behind, label it!

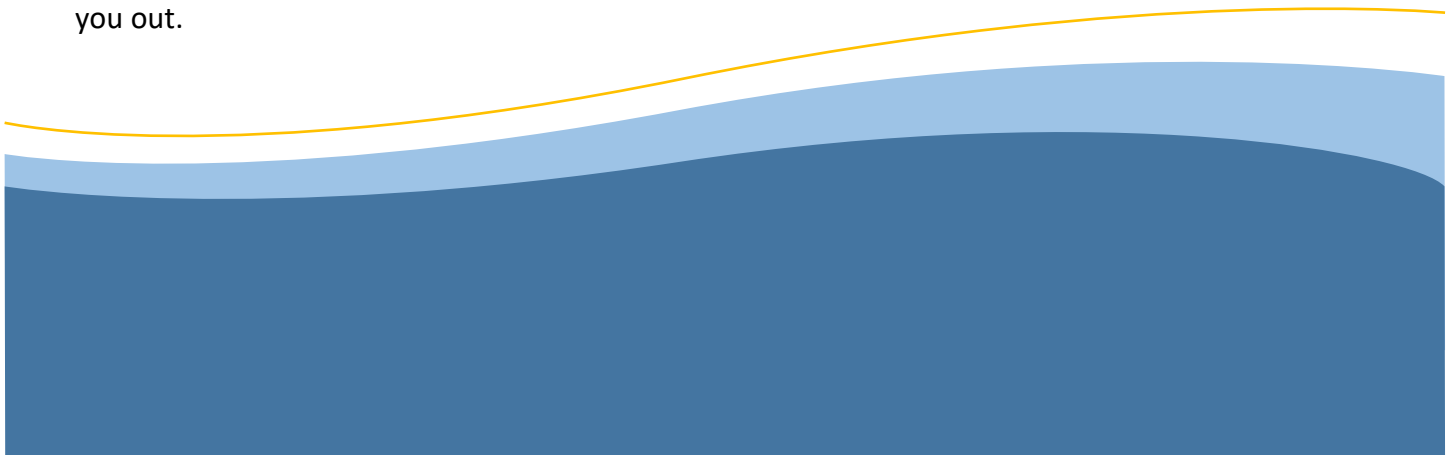


Gadewch inni wybod ar unwaith os oes problem

Yn aml, does dim amser gyda ni ar gyfer sgysiau manwl ar ddechrau/ddiwedd dydd - os oes angen siarad am unrhywbeth, anfonwch e-bost neu ofynwch i wneud apwyntiad am sgwrs iawn gyda athro/athrawes eich plentyn. **Rydyn ni yma i wrando ac i helpu**, ac mae'n gymaint haws pan mae gennym amser i wrando arnoch.

Let us know immediately if there's a problem

We often don't have time for in-depth chats at the start/end of the day – if you need to speak about anything, send an e-mail or ask to make an appointment for a proper conversation with your child's teacher. **We are here to listen and to help**, but it is so much easier when we have the time to hear you out.





Byddwch yn Bositif

Mae gormod o rieni'n syrthio i'r trap o ddweud pethau fel, 'Rwy'n mynd i gweld ishe di!' Anogwch eich plentyn drwy fod yn bositif e.e. 'Rwyt ti yn mynd i fwynhau shwd gymaint!'

Be Positive

Too many parents fall into the trap of saying things like, 'I'm going to miss you!' Encourage your child by being positive e.g. 'You are going to have a wonderful time!'



Ffarwelio

Rydyn ni'n gwybod ei bod hi'n anodd pan fydd eich plentyn yn crïo ac wedi cynhyrfu, ond maent yn setlo'n llawer cyflymach ar ôl i chi fynd. Felly gofynnwn yn garedig i chi adael heb ddrama. Rydym yn addo bydd rhywun yn eich ffonio a rhoi gwybod i chi os oes problem.

Saying goodbye

We know it's hard when your child is crying and upset, but they settle much quicker once you are gone, so we kindly ask you to leave without a drama. We promise to get someone to phone and let you know if there is a problem.



Cael help os bydd gadael eich plentyn yn anodd

Os yw'ch plentyn yn ei chael hi'n anodd cael ei gadael yn yr ysgol, mae'n aml werth gofyn i rywun arall wneud y 'drop-off' am ychydig o ddyddiau - yn enwedig os yw'n gwneud chi'n ddagreuol hefyd. Weithiau mae plant yn mynd i'r arfer o fod yn ofidus wrth ffarwelio, ac mae cael Dadi neu Mam-gu i gamu mewn dros y tymor byr yn gallu helpu i dorri'r patrwm.

Get help if drop-offs are difficult

If your child is finding it hard to be left at school, it's often worth asking someone else to do the drop-off for a few days – especially if it's making you tearful too. Sometimes children get into a habit of being upset when you say goodbye and getting Daddy or Grandma to step in short-term can help break the pattern.



Gwnewch yn siŵr ein bod yn gwybod am anghenion meddygol

Nodwch unrhyw faterion meddygol ar y ffurflen wybodaeth rydych chi'n ei gwblhau pan fydd eich plentyn yn dechrau yn yr ysgol. Rhowch wybod i'r ysgol am unrhyw faterion meddygol newydd neu gofynnwch am ffurflen i roi meddyginiaeth.

Make sure we know about medical needs

Please note any medical issues on the information form you complete when your child starts school. Please inform the school of any new medical issues or request a form to administer medication.

Gwnewch yn siwr eich bod yn rhoi gwybod i'r Ysgol am anghenion deietegol ac alergeddau
Please ensure that you advise the school of any dietary needs or allergies



Dysgwch iddyn nhw beth i wneud amser cinio

Os ydy'ch plentyn yn cael cinio ysgol, mae'n ddefnyddiol os yw'n gwybod sut i dorri bwyd i fyny a thywallt diod. Os ydyn nhw'n dod â phegyn bwyd, gwnewch yn siŵr y gallant agor eu boccs bwyd a'u potel ddŵr. Y mwyaf annibynnol yw eich plentyn, gorau oll.

Teach them what to do at lunchtimes

If your child is having school dinners, it's helpful if they know how to cut up food and pour a drink. If they're bringing a packed lunch, make sure they can open their lunch box and water bottle. The more independent your child is, the better.



Darllenwch gyda'ch plentyn bob dydd

Trafodwch y llyfr gan siarad am yr hyn sy'n digwydd, y cymeriadau a.y.b.

Read with your child every day

Discuss the book by talking about what is happening, the characters etc.

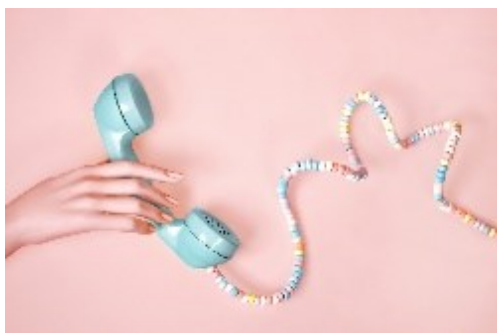


Arwyddo cyfnod darllen

Dyma'r unig ffordd y byddwn ni'n gwybod eu bod nhw'n darllen yn rheolaidd adref. Gallwch hefyd ei ddefnyddio i roi gwybod i ni am unrhyw faterion gyda'u darllen.

Sign their reading journal

It's the only way we'll know that they're reading regularly at home. You can also use it to let us know about any issues that crop up with their reading.



Cadwch fanylion cyswllt wedi diweddaru

Mae'n hanfodol dweud wrth y swyddfa os yw eich rhif symudol neu'ch cyfeiriad e-bost yn newid fel y gallwn gael gafael arnoch os oes angen bob amser.

Keep contact details up to date

It's essential to tell the office if your mobile number or email address changes so we can always get hold of you if we need to.



Edrychwch yn bag eich plentyn bob dydd

Edrychwch yn gyflym bob prynhawn i wneud yn siŵr nad ydych yn colli allan ar unrhyw beth.

Check your child's bag daily

Always have a quick look each afternoon to make sure you're not missing out on anything.



Peidiwch â gadael i'ch plentyn ddod ag eiddo gwerthfawr i'r ysgol

Don't let your child bring in treasured possessions to school

Chwilio am lau pen yn rheolaidd

Sicrhewch fod gennych grib nith a chadwch gwallt hir wedi'i glymu'n ôl yn yr ysgol.

Check for nits regularly

Arm yourself with a nit comb and keep long hair tied back for school.





Peidiwch â chymharu eich plentyn ag eraill

Mae'n hawdd cymharu beth mae cyd-ddisgyblion eich plentyn yn eu gwneud neu ar ba lefel darllen maent, ond mae gan blant gryfderau a gwendidau gwahanol, ac nid ydyn nhw i gyd yn symud ymlaen ar yr un raddfa. Bydd eich athro neu athrawes yn edrych ar bob plentyn fel unigolion ac yn sicrhau eu bod yn gweithio ar y safon cywir. Os oes gennych unrhyw bryderon, **siaradwch â ni**.

Don't compare your child with others

It's easy to compare what your child's classmates are doing or what reading level they're on, but children have different strengths and weaknesses, and don't all progress at the same rate. Your teacher will look at every child as an individual and make sure they're working at the right standard. If you have any concerns, **talk to us**.



Cadwch nhw adref os ydyn nhw'n sâl

Mae'n anghyfleus i gael eich plentyn i ffwrdd yn sâl ond dyw hi ddim yn deg arnyn nhw i ddod i'r ysgol yn teimlo'n dost. Dydyn ni ddim eisiau i germau ledaenu i blant eraill (neu athrawon). Dylid cadw plant adref am 48 awr ar ôl salwch neu dolur rhydd.

Keep them home if they're unwell

It's inconvenient to have your child off sick but it's not fair on them to send them to school feeling poorly, and we don't want germs to spread to other children (or teachers). Children should be kept home for 48 hours after sickness or diarrhoea.



Paratoi ar gyfer melltithion ar ôl ysgol

Mae'n flinedig i blentyn sy'n pedair neu bump oed i ymddwyn yn dda am oriau, felly peidiwch â synnu os daw'r holl densiwn hwnnw allan ar ôl ysgol. Mae dagrau a strancio i'w ddisgwyl, felly rhowch le i'ch plentyn ymlacio a lleihau ar fynychu clybiau a gweithgareddau i ddechrau.

Prepare for after-school meltdowns

It's exhausting for a four or five year old to behave well for hours on end, so don't be surprised if all that pent-up tension comes out after school. Tears and tantrums are to be expected, so give your child space to chill and keep clubs and activities to a minimum at first.

Cadwch feddwl agored am yr hyn mae eich plentyn yn ddweud

Mae'n dorcalonnus os yw'ch plentyn yn dweud wrthyfch nad oedd neb yn chwarae gyda nhw neu fod rhywun yn gas iddynt. Ond cadwch meddwl agored. Nid plant yw'r tystion mwyaf dibynadwy ac mae dramâu amser chwarae yn aml yn chwythu drosodd o fewn dyddiau. Wedi dweud hynny, os oes genych chi unrhyw bryderon, rhowch wybod i ni ar unwaith. Gallwn gadw llygad arbennig allan am eich plentyn a dod i waelod yr hyn sy'n digwydd.

Don't take your child too literally

It's heartbreaking if your child tells you that nobody played with them or someone was mean, but keep an open mind, children aren't always the most reliable witnesses and playground dramas often blow over within days. That said, if you have any worries, let us know. We can keep a special eye out for your child and get to the bottom of what's going on.



Peidiwch â chynhyrfu am broblemau cychwynnol

Gall gymryd amser, i hyd yn oed y plentyn mwyaf hyderus setlo yn yr ysgol. Mae'n newid mawr ac yn antur hollol newydd. Beth bynnag fydd yn digwydd, cofiwch ein bod ni'r un mor awyddus i'ch plentyn deimlo'n hapus ac yn ddiogel yn yr ysgol ag yr ydych chi. Cadwch siarad â ni - erbyn diwedd y flwyddyn, bydd y ddau ohonoch wedi anghofio unrhyw ofid cynnar.

Don't panic about teething problems

It can take time for even the most confident child to settle into school. It's a big change and a whole new adventure. Whatever happens, remember that we're just as keen for your child to feel happy and secure at school as you are. Keep talking to us – by the end of the year, you'll both have forgotten any early upsets. *



Mae siarad yn bwysig

Os oes gennych unrhyw bryderon neu os nad ydych yn siŵr o unrhyw beth, rhowch wybod i'r ysgol. Ni allwn helpu os nad ydym yn gwybod. Rhif ffôn 01269 870272 neu e-bostio admin@banccffosfelen.ysgolccc.cymru

It's good to talk

If you have any concerns or are unsure of anything, please let the school know. We cannot help if we do not know. Telephone 01269 870272 or email admin@banccffosfelen.ysgolccc.cymru